

Endowments of Mashhad Women during the Pahlavi Era

Elham Malekzadeh*

Akram Al-e Ebrahim**

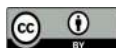
Abstract

Women, as an important part of society, have always been active in various aspects of social, economic, political, and cultural life. The field of endowment as one of the scenes of women's presence has received less attention compared to other scenes. In Mashhad and during the Pahlavi era, much like the previous periods, endowments, otherwise known as Waqf, continued to live on and women have left endowments for the next generations. Among different ethnic groups and nations, there is an allocation of a part of personal property for charitable purposes, but in Islamic culture, due to its divine and religious nature, the phenomenon of endowment has a special place. In Iran, during different periods, from the pre-Islamic period until now, this great deed has kept on existing and continued to live in different dynasties of post-Islamic Iran. Endowments of charitable women have been observed and carried out in various fields. In general, after the Safavid period and then during the Qajar period, endowment and its organization increased and women were actively present in the field of endowment. As proof of existence, about one-sixth of the endowment documents in the Isfahan Endowment Office belong to charitable women. Muslim women, like their husbands, have left endowments based on their personal beliefs and economic independence. Inheritance, dowry, employment and construction were among the financial resources of women. The income and financial resources of upper-class women were different from those of middle and lower-class women. The women of

* Assistant Professor and Director of the Department of Social and Economic History, Research Institute of History, Institute for Humanities and Cultural Studies, Tehran, Iran, (Corresponding author), elhammalekzadeh@ihcs.ac.ir

** Master of Iranian Studies, Iranology Foundation, Shahid Beheshti University, Tehran, Iran, akram270@yahoo.com

Date received: 2021-10-15, Date of acceptance: 2022-02-27



Copyright © 2018, This is an Open Access article. This work is licensed under the Creative Commons Attribution 4.0 International License. To view a copy of this license, visit <http://creativecommons.org/licenses/by/4.0/> or send a letter to Creative Commons, PO Box 1866, Mountain View, CA 94042, USA.

the middle class, who were mostly workers and professionals, dedicated as much as possible to a residential house for a mosque, a husseiniyya, food, mourning for the infallibles, celebrations of religious holidays, and the like. Endowments belonging to lower-class women, due to the lack of favorable economic conditions, were dedicated to holding mourning and ceremonies for Imam Hussein (AS), endowing books, scientific causes and similar cases. Of course, it is also possible for a person with high economic potential to dedicate a small number of their assets. In different historical periods, women have left endowments and this category is not limited to a specific period. For example, in ancient Iran, women's endowments were similar to those of men. That is, women, like men, enjoyed endowment duties. The man or woman was obliged to deposit the rival assets according to the agreed time and the general conditions stated in the endowment letter. Endowment property cannot be bought or sold at all, especially when it is emphasized that the endowment property has been created for cost and use. Misuse of the endowment property obliges the person in charge to correct any defects. In the historical sources of the Seljuk period, there are frequent references to the establishment of schools, mosques, Robats, and holy shrines by the Seljuk rulers and later emirates, their officials, and others such as women in the ruling class. In Kerman, during the Seljuk period and their successors, the tradition of creating charitable endowments was especially strong among the women of the governing body. Many endowments of this time belonged to women and have been registered in their names, and like the Safavid era, a large number of small and local endowments, especially in Tehran, were in the name of women. The surviving documents of these endowments show the series of political and social developments affected by the change of the Qajar monarchy and Reza Shah's rise to power, which changed all social, cultural and political affairs. The impact of government policies on the practice of endowment on the one hand, and the intellectual developments of endowment activists, including charitable women on the other, as well as a fundamental change in the structure of endowment affairs and breaking the monopoly of endowments and endowments of wealthy families followed the period. The results of these developments, both in the practice of endowment and in the activities of endowers and the clergy, influenced by the social developments of the first Pahlavi period, found different objective manifestations.

One of the most important areas for women to play a role in traditional Iranian society is the area of endowment. As a social and civic institution with a long history, women from the upper classes of society, in various sectors in accordance with the needs of the time, donated part of their property and assets, and thus actively participated in society. It also shows the financial independence of women. Considering these historical records, in the Pahlavi period, charitable women in Mashhad were able to participate and work in the field of endowment, and the action of these women is the main focus of this research. The

present study draws on the fact that due to the variety of motivation in endowment among women in Mashhad which was mostly centered around religious motives, the developments of this era, and the traces of social, cultural, and political understanding of these women were influenced by the needs of the society. This study aims at answering the main question, which is basically the diversity of motives, approaches, and scopes of the endowment of property and assets of Mashhad women during that period, using the endowment documents of Mashhad women available in the Endowment Office and Khorasan Razavi Charity Affairs, and adopting a descriptive-analytical method, while identifying the uses of women's endowments in order to study and analyze them. The results of this study confirm that despite the continuation of the tradition of endowment for religious uses, due to the dominance of the customary policies of Reza Shah's time, women's endowments declined in this period, so that during the years 1932 to 1944 not a single case of female endowment was observed.

Keywords: Endowment, Women, Mashhad, Pahlavi Era, Endowment Letter, Endowment Office

موقوفات نساء مشهد في العهد البهلوي

الهام ملكزاده*

أكرم آل إبراهيم**

الملخص

لطالما كانت النساء، بصفتن جزءاً مهماً من المجتمع، ناشطات في مختلف جوانب الحياة الاجتماعية والاقتصادية والسياسية والثقافية. ولم يحظ مجال الوقف، باعتباره أحد مشاهد مساهمة المرأة، باهتمام كبير. في مشهد، استمرت فترة الوقف، كما في الفترات السابقة، وتركت النساء أيضاً الأوقاف في هذه الفترة. يركز الموضوع الرئيس في هذا المقال على حقيقة أنه بسبب تنوع دوافع الوقف بين النساء في مشهد، والتي كانت تتمحور في الغالب حول المحور الديني، فكيف يمكن اقتفاء آثار الوعي الاجتماعي والثقافي والسياسي لهؤلاء النساء والمتأثرة بحاجاتهن في المجتمع والأحداث الناجمة عن التغيرات في الزمن، وكيف يمكن تتبعها في وقف ممتلكاتهن وأموالهن. تسعى هذه الدراسة إلى الإجابة عن هذا السؤال الرئيس: ما هي أهم دوافع نساء مشهد واتجاهاتهن في وقف أموالهم خلال هذه الفترة، على أساس استخدام وثائق الوقف لنساء مشهد في إدارة الأوقاف

* أستاذة مساعدة ومديرة قسم التاريخ الاجتماعي والاقتصادي، معهد بحوث التاريخ، مركز الدراسات الإنسانية والثقافية، طهران، إيران (المؤلفة المراسلة)، elhammalekzadeh@ihcs.ac.ir
** ماجستير في الدراسات الإيرانية، مؤسسة الدراسات الإيرانية بجامعة الشهيد بهشتي، طهران، إيران، akram270@yahoo.com

تاريخ دريافت: ١٤٠٠/٠٧/٢٣، تاريخ پذیرش: ١٤٠٠/١٢/٠٨



والشؤون الخيرية في محافظة خراسان الرضوية؟ تقوم هذه الدراسة على المنهج الوصفي _ التحليلي، مع تحديد استخدامات أوقاف النساء، لدراستها وتحليلها. تؤكد نتيجة هذه الدراسة على أنه بالإضافة إلى استمرار سنة الوقف ذات الاستخدامات الدينية، وبسبب هيمنة السياسات العلمانية لرضاشاه، فقد انخفضت أوقاف النساء، بحيث أنه خلال السنوات ١٩٣٢ إلى ١٩٤٤م، لم تكن هناك حالة واحدة للوقف النسائي.

الكلمات الرئيسية: موقوفات النساء، مشهد، العهد البهلوي، خطاب الوقف، إدارة الأوقاف.

١. المقدمة

بين المجموعات العرقية والأمم المختلفة، عادة ما يكون هناك تخصيص لجزء من الممتلكات الشخصية لأغراض خيرية، ولكن في الثقافة الإسلامية، وبسبب طبيعتها الإلهية والدينية، فإن ظاهرة الوقف لها مكانة مختلفة. في إيران وخلال فترات مختلفة، منذ فترة ما قبل الإسلام وحتى الآن، طالما كان هذا الأمر جيداً وسارياً وجارياً واستمر في عهود مختلفة في إيران بعد الإسلام. وتشمل أوقاف النساء المحسنات مختلف المجالات. ومن استخدامات أوقاف النساء وقف الأملاك لعزاء سيد الشهداء (ع)، ومساعدة مدارس علماء الدين، ومساعدة الفقراء، وبناء الحمامات، وإنارة الممرات، وما إلى ذلك. بشكل عام، وبعد العهد الصفوي ثم خلال العهد القاجاري، تعزز الوقف وتم تنظيمه وشاركت النساء بنشاط فيه؛ وكشاهد فإن نحو سدس وثائق الوقف في إدارة الوقف في أصفهان تخص النساء المحسنات (أحمدي، ١٩٩٧: ٩٧).

تركزت النساء المسلمات، مثل رجالهن، الأوقاف بناءً على معتقداتهن الشخصية واستقلالهن الاقتصادي. الميراث والمهر، وكذلك العمل والمصالحة، هي من بين الموارد المالية للمرأة. اختلف الدخل والموارد المالية لنساء الطبقة العليا عن تلك الخاصة بنساء الطبقة المتوسطة والدنيا. كانت نساء الطبقة الوسطى، ومعظمهن كن عاملات ومهنيات، تقمن قدر المستطاع بوقف المنازل السكنية للمسجد، والحسينية، والإطعام، وعزاء المعصومين، والاحتفال

موقوفات نساء مشهد في العهد البهلوي (الهام ملكزاده و أكرم آل إبراهيم) ٣٤٣

بالأعياد الدينية، وما شابه ذلك. خصصت الأوقاف العائدة لنساء الطبقة الدنيا، بسبب عدم توفر الظروف الاقتصادية المواتية، لإقامة مراسم عزاء الإمام الحسين (ع)، ووقف العديد من الكتب والعلوم وما شابهها. بالطبع، كان من الممكن أيضاً أن تقوم المرأة ذات الإمكانيات الاقتصادية العالية بتخصيص مبلغ صغير من أصولها (المنصوري، ٢٠٠٧: ٦٥).

في فترات تاريخية مختلفة، قامت المرأة بالوقف ولم تقتصر هذه المقولة على فترة معينة. في إيران القديمة، على سبيل المثال، كانت أوقاف النساء ماثلة لموقوفات الرجال. أي أن النساء، مثل الرجال، كن يتمتعن بواجبات الوقف. يلتزم الرجل أو المرأة بإيداع الرقبة^١ في المواعيد المقررة ووفقاً للشروط العامة الواردة في خطاب الوقف. لا يجوز بيع ممتلكات الوقف على الإطلاق، لا سيما عندما يكون الوقف قد حدد للإنفاق والاستخدام وفقاً للحكم. إن إساءة استخدام أموال الوقف تُلزم الشخص المسؤول بتصحيح أي عيب (أذكابي، ٢٠٠٢: ٣).

في المصادر التاريخية للعصر السلجوقي، هناك إشارات متكررة إلى إنشاء المدارس والمساجد والخانات والأضرحة المقدسة من قبل الحكام السلجوقيين والإمارات اللاحقة لهم ومسؤوليهم وغيرهم من الأشخاص مثل نساء الطبقة الحاكمة (لامبتون، ١٩٩٣: ١٦٢) في كرمان، في عهد السلاجقة وخلفائهم، كان تقليد إنشاء الأوقاف الخيرية قوياً بشكل خاص بين نساء السلطة الحاكمة. أنشأت زيتون خاتون زوجة أرسلان شاه بن كرمانشاه بن قاورد عدة مدارس وخانات في كرمان وخصصت لها أوقافاً (المصدر نفسه: ١٦٤).

خلال العهد القاجاري، ومع تحول النظام الاجتماعي والثقافي وانتشار موجة الحداثة في المجتمع، نشأ وضع جديد تغيرت فيه أيضاً مقولة الوقف. وهكذا، بالإضافة إلى التحديث المفاهيمي - المؤسسي والمدني للوقف، تم تحديد مكانة جديدة له في العلاقات الثقافية والاجتماعية. إلا أن الكثير من الأوقاف في ذلك الوقت كانت تخص النساء وتم تسجيلها بأسمائهن، ومثل العصر الصفوي، كان عدد كبير من الأوقاف الصغيرة والمحلية، خاصة في طهران، باسم النساء حتى أن الوثائق المتبقية من هذه الأوقاف تشير إلى إمكانية أن إدارة ممتلكات النساء كانت تتم من قبلهن (مطبعه جي أصفهاني، ٢٠٠٨: ٥).

تأثرت سلسلة التطورات السياسية والاجتماعية بتغيير السلطنة القاجارية ووصول رضا شاه إلى السلطة، وتغيير جميع الجوانب الاجتماعية والثقافية والسياسية، بالجو العام للعالم، وأدت التطورات الإقليمية والتحويلات السياسية الداخلية إلى التأثير على قطاعات مختلفة من المجتمع، بما في ذلك الوقف، والموقوفات والواقفين، وبالتالي الواقفات. إن تأثير السياسات الحكومية على نفوذ الموقوفات من جهة والتغيرات الفكرية لناشطي الأوقاف بمن فيهم النساء الواقفات من جهة أخرى، وكذلك التغيير الجذري في هيكل شؤون الوقف وعدم اقتصار الوقف على الأسر الثرية، أدى إلى توجهات جديدة للأوقاف في تلك الفترة. ووجدت نتائج هذه التطورات، سواء في ممارسة الوقف أو في مجال أنشطة الأوقاف والتطورات الاجتماعية في العهد البهلوي الأول، مظاهر موضوعية مختلفة.

يعتبر مجال الوقف من أهم المجالات التي تلعب فيها المرأة دوراً في المجتمع الإيراني التقليدي. كمؤسسة اجتماعية ومدنية ذات تاريخ طويل، قامت النساء من الطبقات العليا في المجتمع، في مختلف الأقسام وفقاً لاحتياجات الوقت، بوقف جزء من ممتلكاتهن وأصولهن، وبالتالي شاركن بنشاط في المجتمع. الأمر الذي أظهر أيضاً الاستقلال المالي للمرأة. بالنظر إلى هذه السجلات التاريخية، في العهد البهلوي، أتاحت الفرصة للنساء من الطبقات الأخرى للمشاركة والعمل في مجال الوقف، وكان عمل ونشاط هؤلاء النساء هو القضية الرئيسة لهذا البحث. وهذا يعني أنه ما هي التغيرات التي حدثت في عملية التطورات السياسية والاجتماعية في إيران من جهة، وتغيير دوافع هؤلاء النساء، من خلال فحص أدائهن نسبياً كمجموعة كانت غالباً من الطبقات الاجتماعية المتوسطة إلى العليا، خلال العهد البهلوي بما في ذلك العهد البهلوي الأول (رضا شاه) والثاني (محمد رضا شاه)؟

وبحسب موضوع البحث الرئيس فإن أسئلة المؤلفين هي: إلى أي طبقة اجتماعية تنتمي النساء الواقفات في مشهد في العهد البهلوي؟ ما هي خصائص ووظائف موقوفات نساء مشهد في هذه الفترة؟

إن منهج البحث التاريخي هو المنهج الوصفي - التحليلي والإحصائي باستخدام أسلوب الدراسة الوثائقية. سيكون استخراج جزء من مجموعة بيانات البحث بأسلوب

المكتبة. الوثائق التي تم فحصها هي خطابات أوقاف أرشيفية متوفرة في مركز مستندات الأوقاف والشؤون الخيرية في محافظة خراسان الرضوية، وتمت محاولة رؤيتها وإرجاعها إلى رقم الأرشيف بسبب القيود المختلفة المفروضة على الوصول إلى نسخها الورقية، مع الأخذ في الاعتبار الوثائق الأصلية والإشارة إلى رقم حفظ كل منها في مؤسسة أوقاف مشهد، بالإضافة إلى استخدام مضامين خطابات الوقف، واستغلال هذه الفرصة لعرض وتحليل أحكامها.

فيما يتعلق بالخلفية البحثية لهذا المقال، بالتركيز على موقوفات نساء مشهد وفي فترة العهد البهلوي، يمكن تسمية العديد من الأطروحات التي اكتفت بذكر عدد من موقوفات نساء مشهد بشكل عابر وبالمناهج الوصفية. إن قلة البيانات الوثائقية وقلة المعلومات المكتوبة، تجعل من الواضح أن محتوى هذه الأطروحات ليس ثرياً وكاملاً كما ينبغي، لذلك يمكن اعتبار هذه المقالة خطوة نحو تعزيز المعلومات المتعلقة بالموضوع. من بين هذه الأطروحات، يمكن ذكر الأنشطة الثقافية والاجتماعية لنساء مشهد في عهد رضا شاه، تأليف فاطمة رضائي مكّي، والتي تم إجراؤها في عام ٢٠٠٨ للحصول على درجة الماجستير من جامعة فردوسي في مشهد. تركز هذه الرسالة، كما يوحي عنوانها، على النشاطات الاجتماعية لنساء مشهد في فترة الدراسة، وتفتقر إلى المعلومات حول أعمال النساء المحسنات والواقفات. كما أن أطروحة شيرين منصورتي تدور حول "النساء الواقفات في مشهد" وقد نوقشت في جامعة آزاد الإسلامية فرع مشهد. تتضمن محتويات هذه الرسالة شكلاً من أشكال أوقاف المرأة في هذه المدينة بناءً على وثائق مؤسسة أوقاف مشهد، والتي تذكر أمثلة على صرف هذه الأوقاف ونحوها دون أي تحليل الأحكام العامة للأوقاف، وبغض النظر عن تقديم معلومات مفيدة بما في ذلك محتوى رقبات الوقف ودوافع الأوقاف.

إن ما تم تقديمه في هذا المقال، وكما ورد في الملخص، هو بحث ناتج عن الوصف والتحليل استناداً إلى تقارير إحصائية لبيانات تمت دراستها في أطروحة في مجال الدراسات الإيرانية وبتوجيه من الأستاذ المشرف تم تدوين هذه الرسالة. إن التركيز الأساسي لهذه المقالة ينصب على التأكيد على محتوى وثائق الوقف قيد المراجعة، بعد نسخ ومراجعة وتحليل

موقوفات نساء مشهد، وحصلنا نتيجة لذلك إلى التصنيف الموضوعي لنص الأوقاف، والذي يحاول التوصل إلى دوافع الأوقاف واستعمال كل وقف والحصول على إجابات لأسئلة المقال جنباً إلى جنب مع تحليل منسجم لمحتوى خطابات الوقف المذكورة.

٢. وضع نساء مشهد في العهد البهلوي

أولاً، من الضروري إجراء مراجعة موجزة لوضع المرأة في مشهد خلال الفترة البهلوية. مع الأخذ في الاعتبار أنه في الفترة قيد الدراسة وعلى الرغم من الجو التقليدي السائد في مشهد، والذي كان يتعلق بشكل أساسي بنشاط المرأة في المجتمع، لم يتم ملاحظة نظرة إيجابية ومنهجية. لذلك، فإن المراكز التي يمكن أن تغير وضع النساء والفتيات، بما في ذلك المدارس، أو الاهتمام بشكل عام بتعليم الفتيات في المدارس الجديدة، كانت عملية صعبة وبطيئة. كما هو الحال في السنوات الأولى لتوسيع المدارس العامة في مشهد، بسبب عدم وجود عدد كافٍ من المعلمات، تم تعيين معلمات من مدن أخرى أو تم أيضاً إسناد التدريس في مدارس الفتيات إلى مدرسين ذكور. في المهن والقطاعات الاجتماعية الأخرى مثل التمريض والكبي وتنظيف المستشفيات ودور الأيتام، تمت الاستعانة بأشخاص ليس لديهم الخبرة اللازمة، مما كان له عواقبه الخاصة. النقطة الوحيدة المقبولة هي أنه بسبب وجود الممرضات والأخصائيات في مجال الطب غير الإيراني في المراكز الطبية في مشهد، كان من الممكن للممرضات في المستشفيات، تلقي التدريب والعمل اللازمين تحت إشراف الممرضات الأجنيات. رغم أنه لم يكن لهن دخل كافٍ (رضائي مكبي، ٢٠٠٨: ١١٠).

في الفترة البهلوية، وبعد الأحداث التي تأثرت بتنفيذ أمر منع ارتداء الحجاب، وصلت مساهمة المرأة إلى حددها الأدنى، الأمر الذي أدى من خلال بقائها في المنزل والحفاظ على المعتقدات الدينية بدلاً من قبول الحجاب، إلى خفض مستوى المشاركة الاجتماعية للمرأة في مشهد. اختارت مجموعة النساء في مشهد، اللاتي أجبرن على عدم ارتداء الحجاب لأي سبب من الأسباب، نوعاً من الملابس ونشرته في المجتمع، والذي كان أكثر انسجاماً مع الملابس الدينية وكان عملياً مختلفاً جداً عن الملابس الغربية التي كانت الحكومة تحجب النساء

موقوفات نساء مشهد في العهد البهلوي (المهام ملكزاده و أكرم آل إبراهيم) ٣٤٧

على ارتدائها(المصدر نفسه: ١١١). خلال الفترة البهلوية الثانية وبعد سبتمبر ١٩٣١م، خضعت الظروف الاجتماعية، كما هو الحال في أجزاء أخرى من إيران والتي تأثرت بالتغيرات في المناخ السياسي للبلاد، لتغيرات كبيرة. وكان من أهم التغيرات حرية اختيار الملابس من قبل النساء، الأمر الذي أدى إلى عودة المحجبات إلى المدينة وإقامة برامج وشعائر دينية (منصوري، ٢٠٠٥: ٣٢).

بعد ثورة ١٩ أغسطس ١٩٥٣م، وبعد تنفيذ برامج مثل إنشاء جمعيات الولايات والمحافظات، مُنحت المرأة حق التصويت، مما أدى إلى توسيع نطاق الأنشطة التي تديرها المؤسسات الحكومية في مختلف المجالات، بما في ذلك الأنشطة النسائية المدنية والسياسية. كان هذا بينما لا يوجد أثر لطبقة المتدينات في مشهد. لأن المراكز وفقاً لآرائها ووجهات نظرها لم تكن تسمح لها بالعمل أو أن النساء التقليديات لم يقمن بعمل لتشكيل وتشغيل الإدارات ذات الصلة. ومع ذلك، فقد تم إنشاء وتشغيل مجلس خراسان النسائي، وجمعية فرح بهلوي الخيرية، وهيئة التحرير النسائية، وجمعية خراسان النسائية الأدبية، وعدد من المنظمات الأخرى المشابهة للنماذج المذكورة أعلاه، في مشهد (جلالي، ١٩٩٩: ٥٦).

وتحدر الإشارة في هذا الوقت إلى أنه على الرغم من الجمعيات التي تشكلت تحت تأثير الجو المعتمد، فإن بعض النساء المتدينات في مشهد، اللاتي كن يبحثن عن طرق مقبولة للقيام بالشؤون الدينية، قررن استخدام الأساليب التقليدية والمألوفة من الماضي، الأمر الذي وافق عليه الجو التقليدي للمجتمع الديني في مشهد، أي الأوقاف وإيجاد الموقوفات. وهكذا، باستخدام فضاءات العمل الاجتماعي هذه، فقد تم إنشاء المعاهد الدينية والمدارس الدينية والمراكز الدينية الأخرى. أنشأت نساء مشهد في الفترة البهلوية الثانية خمس مدارس للبنات. ومن بين هذه المدارس مدرسة نرجس، مدرسة رقية (س)، مدارس الوقف، مدارس عصمتيه، معهد الزهراء (س) للدراسات الإسلامية، مدرسة أتباع الزهراء (س). بالإضافة إلى تعزيز العلوم الدينية، كانت بعض هذه المدارس، مثل مدرسة نرجس، نشطة ضد النظام البهلوي.

١.٢ موقوفات نساء مشهد في العهد البهلوي

في السير الذاتية للنساء الواقفات في مشهد في العهد البهلوي وأوقافهن، والتي تستند إلى وثائق وأوقاف ديوان الوقف في مشهد، تجدر الإشارة إلى أنه في الأوقاف، لا يتم تسجيل سوى بيانات بطاقات الهوية الخاصة بالواقف ولا توجد إشارة إلى السيرة الذاتية للواقف. لذلك، باستثناء القليل من السير الذاتية، لا توجد معلومات متاحة عن حياة النساء الواقفات.

ومن هؤلاء النساء اللواتي تركز أوقافاً كثيرة احترام السلطنة قهرمان. الحاجة الأميرة احترام السلطنة قهرمان، الملقبة بالأميرة رابعة خانم، هي بنت حسن علي ميرزا شجاع السلطنة. كان حسن علي ميرزا الابن السادس لفتح علي شاه، وكانت والدته بدر جهان خانم الزوجة العاشرة للشاه. تزوج شجاع السلطنة من بنت اسحاق خان قرابي. وكان أحد أبنائه قهرمان ميرزا وتعتبر احترام السلطنة بذلك من أحفاد فتح علي شاه. زوجها كان الأمير الحاج محمد حسين ميرزا منتصر الملك، الذي قام خلال حياته بنقل جميع ممتلكاته إلى زوجته من بالمصالح الشرعية، حتى تتمكن احترام السلطنة من إنشاء مستشفى في أي جزء من المدينة تراه مناسباً (لسان الملك سبهر، ١٩٩٨، ج ١: ٥٥٨-٥٥٢).

وبحسب عقد المصالحة، باعت احترام السلطنة أملاك الأمير واشترت أراضي ومواد للمستشفى، وسمت المستشفى تخليداً لذكرى زوجها المنتصر، وخصصت رقبات لتغطية نفقات المستشفى. وفي نص خطاب الوقف، بعد تحديد حقوق المتولي والمشرف ومصاريف المستشفى، أوضحت أنه يجب الاحتفاظ بنصف عشر صافي دخل الموقوفة في مكان آمن بالمستشفى، بحيث إذا أصبح الدخل لا يفي بالنفقات المطلوبة. تخصم المصروفات لمدة عام من المبلغ المحتفظ به بالصندوق ويتم إنفاقها (منصوري، ٢٠٠٧: ٧٣).

تم إعداد خطاب الوقف هذا في ٤ نسخ سارية المفعول، وتم إدراج نفقات رقبات الوقف الخاصة بها في قسم جداول الوقف الخاصة بالنساء. يضم مستشفى المنتصرية ٣٥٠٠ متر مربع من الأراضي في مشهد ومزرعة جعفر آباد في كاشمر وهمت آباد في تربت حيدريه. تم الوقف في عام ١٩٣٢م، وفي عام ١٩٤٤م تمت إضافة خمسة أسهم من قناة ومزرعة شوراب

موقوفات نساء مشهد في العهد البهلوي (المهام ملكزاده و أكرم آل إبراهيم) ٣٤٩

أغا نعيم ومزرعة وقناة تك سفيد في تربت حيدريه إلى جناح النساء في مستشفى المنتصية (مستند رقم ١٠٩-أ، مركز مستندات إدارة أوقاف مشهد).

مستشفى المنتصية موقوف للعتبة الرضوية المقدسة بشروط خاصة. وقد سمت الواقفة الوقف والمستشفى باسمها مدى الحياة. وتوفيت أخيراً عام ١٩٤٨م وسلم أقاربها المستشفى المذكور للعتبة الرضوية. ومنذ ذلك التاريخ، تمت إدارة ممتلكات الوقف والمستشفى تحت إشراف العتبة الرضوية المقدسة وحدثت تغييرات وتحولات فيها (عطاردي، ٢٠٠٢، ج: ٢: ٦٣). ومن بين النساء الواقفات في العصر البهلوي في مشهد، يمكن الإشارة إلى احترام السلطنة قهرمان من بين نساء الطبقة العليا في المجتمع وقامت بالوقف أكثر من النساء الأخريات. وفي هذا الصدد فهي تعتبر من كبار الواقفات في هذه الفترة.

تنص مقارنة أوقاف المرأة التي تم إجراؤها حتى عام ٢٠٠٧م على ما يلي: "بمقارنة إحصائيات النساء والرجال الواقفين في مشهد، هناك ما مجموعه ١١١٩ وثيقة وافية لإدارة الأوقاف في مشهد منها ٢٢٠ وثيقة للنساء" (منصوري، ٢٠٠٧: ٦٦).

من بين هذه الوثائق، هناك ٢٤٦ وثيقة تتعلق بالعصر البهلوي، منها ٢١٢ وثيقة أوقاف تتعلق بالرجال و ٣٤ وثيقة أوقاف تتعلق بالنساء (نيك مهر، ٢٠١٢: ٢١٦).

ولعل وجود عقبات اقتصادية هو السبب الرئيس لهذا المستوى من الاختلاف بين أوقاف الرجل والمرأة. في الماضي، وبسبب الافتقار إلى الاستقلال الاقتصادي وقلة المساهمة في الشؤون الاجتماعية، لم يكن للمرأة دخل وثروة كبيرة لتكريس نفسها للشؤون التي تختارها. من أصل ٣٤ موقوفة لنساء مشهد في العصر البهلوي، استخدمت ٢٠ منهن أوقافهن لعزاء سيد الشهداء، ١٠ منها مرتبطة بالعصر البهلوي الأول و ١٠ أخرى مرتبطة بالعصر البهلوي الثاني^١.

والنقطة اللافتة للنظر هي شهود الوقف. بالنسبة لمن يشهد على صحة وثيقة الوقف، إذا كان له مكانة علمية واجتماعية وسياسية ودينية، وله ألقاب وكنية خاصة، فإن ذلك يؤكد صحة واعتبار وثيقة الوقف. تم التوقيع على وثيقة وقف كوهرشاد آغا من قبل أكثر من ثلاثين من أعضاء الجمعية من العلماء والمشاهير، وختموا على صحة الوثيقة. بينما لم يتم التصديق على وثيقة الوقف في الطبقات الوسطى والدنيا من المجتمع إلا من قبل الناس

العاديين في المجتمع وبعض رجال الدين وإمام المسجد. بطبيعة الحال، الأشخاص الذين استطاعوا التبرع بأوقاف دائمة وقوية بدعم مضمون، كانوا يتمتعون بمكانة عالية في المجتمع (منصوري، ٢٠٠٢: ٦٦).

في أوقاف العصر البهلوي، هناك حالات وجدت فيها أسماء عدد من الشهود وتوقيعاتهم في أسفل خطاب الوقف. وبهذا الإجراء، بالإضافة إلى إثبات أنها نوع من الممتلكات الوقفية، يمكن للواقف بذلك أن يطلع الآخرين على الموقوفات، بحيث يتم إبلاغ الأشخاص الذين وقعوا على خطاب الوقف في حالة وجود مشكلة في هذا الصدد. من ناحية أخرى، من خلال القيام بذلك، يتحقق الواقف بطريقة ما من صحة وقفه.

يسرد الجدول أدناه أوقاف نساء مشهد في العهد البهلوي، بناءً على الوثائق التي قدمتها المديرية العامة للأوقاف والشؤون الخيرية في محافظة خراسان الرضوية، بما في ذلك معلومات عن أوقاف نساء مشهد في الفترة ما بين ١٩٢٥ إلى ١٩٧٩ م. تمت تحويل تاريخ خطابات الوقف التي سجلت بالتقويم الهجري الشمسي إلى الميلادي.

الجدول رقم ١: جدول أوقاف النساء في مشهد في العهد البهلوي

الإضبارة	تاريخ الوقف	التولية	الاستعمال	الرقبة	اسم الواقفة	رقم التسلسل
١-ل	١٩٢٥ م	رجب علي بن حسين وذريته جيلاً بعد جيل	إطعام فقراء مسجد قرية بازه	تسع ساعات ونصف من مجرى المياه في مزرعة بازه، بلوك بيزيكي في جناران.	بانوكريلائي ليلي بيزيكي	١
٥١-ش	١٩٢٧ م	مع محمود قاسم آبادي ونسله جيلاً بعد جيل	عزاء سيد الشهداء (ع) في مزرعة قاسم آباد والإطعام	نصف حصة من مزرعة ساخلاناب من مزرعة قاسم آباد من بلوك بيوه جن، عشرة أسهم من مجرى مياه قاسم آباد	شيرين خاتم قاسم آبادي	٢

موقوفات نساء مشهد في العهد البهلوي (المام ملكزاده و أكرم آل إبراهيم) ٣٥١

الإضبارة	تاريخ الوقف	التولية	الاستعمال	الرقبة	اسم الواقفة	تسلسل
٩٤- ر	١٩٢٧م	مع شقيق الواقفة عليقلي قاسم آبادي ونسله جيلاً بعد جيل	عزاء سيد الشهداء (ع) في مزرعة قاسم آباد والإطعام	نصف حصة المياه والأراضي من مزرعة جوهر عليا من مزرعة قاسم آباد، بلوك بيوه جن	ربايه قاسم آبادي	٣
٨- ل	١٩٢٨م	مع الواقفة وبعدها مع أخيها غلام رضا جيلاً بعد جيل	عزاء سيد الشهداء (ع) في قرية فارمد	قطعة أرض تقع أسفل قلعة فارمد من بلوك تبادكان في أراضي بستان ميمي في منطقة البساتين الطويلة لقرية فارمد	الكريلائية بنت اسماعيل نارمدي	٤
٤٦- أ	١٩٢٩م إلى ١٥ سنة	مع الواقفة	الشؤون الخيرية	حصة من مزرعة جنبد من بلوك تبادكان في مشهد	آسيه خانم سنزوري	٥
٤٩- س	١٩٣٠م	مع الواقفة وبعدها مع كريلائي رحيم وبعده مع متدينين قرية نكاح	عزاء سيد الشهداء (ع) في قرية نكاح	جدول ماء من بستان ميمي خارج شارع عليا في بساتين نكاح	بانو سيده بيكم	٦
١- ف	١٩٣٠م	مع الواقفة وأولادها جيلاً بعد جيل	عزاء سيد الشهداء (ع)	منزل أعلى شارع زقاق ملا محمد، متصل بزقاق يزدي آباد مشهد، ثلاثة جداول من بستان ميمي في بساتين ميل كاريز	الحاجة فاطمة باغدار	٧

الإضبارة	تاريخ الوقف	التولية	الاستعمال	الرقبة	اسم الواقفة	تسلسل
٩- ل	١٩٣٠م	مع الواقفة وبعدها مع علي بن رحيم وبعده مع متدينين قرية نكاح	عزاء سيد الشهداء (ع) في قرية نكاح مشهد	٣ جداول من بستان ملكي أعلى شارع مشهد	بانوليلي بيكم بنت مراد علي	٨
٦٣- ف	١٩٣١م	مع ملا محمد تقي شريعت	عزاء سيد الشهداء (ع)	قطعة دالستان في حدائق فرهاد جرد في مشهد	السيدة معصومة نوشاهي	٩
٢٠٠- م	١٩٣١م	مع الواقفة وأولادها جيلاً بعد جيل	عزاء سيد الشهداء (ع) والإطعام وتلاوة القرآن	منزل في حي جهار باغ في مشهد	معصومه صراف	١٠
١٠٩- أ	١٩٣٢م	مع الواقف وبعده مع العتبة الرضوية المقدسة	مصاريف مستشفى المنتصية في مشهد	يضم مستشفى المنتصية ٣٥٠٠ متر مربع من الأراضي في مشهد ومزرعة جعفر آباد في كاشمر وهمت آباد في تربت حيدريه.	احترام السلطنة قهرمان	١١
٤٨- ف	١٩٣٢م	مع محمد آغا ومصطفى كلمكاني وأولادهما جيلاً بعد جيل	عزاء سيد الشهداء (ع) والإفطار وتلاوة القرآن	غرفة صحراوية في صحراء قرية اسجيل قطعة ارض في قرية اسجيل قطعة ارض صالحة للزراعة في القرية المذكورة	السيدة فاطمة كلمكاني وهدايت الله كلمكاني	١٢
٤- ز	١٩٣٣م	مع الملا حاج محمد ونسله جيلاً بعد جيل	عزاء سيد الشهداء (ع) في قرية كوش	سهمان ونصف من مزرعة ونبع عبد الرحمن في قرية كوش في مشهد	بانو زهرا	١٣

موقوفات نساء مشهد في العهد البهلوي (الممام ملكزاده و أكرم آل إبراهيم) ٣٥٣

الإضبارة	تاريخ الوقف	التولية	الاستعمال	الرقبة	اسم الواقفة	تسلسل
١٠٨- أ	١٩٤٤م	مع الواقفة وبعدها مع ميرزا أسداله قهرمان، وبعد ذلك مع متولي العتبة الرضوية المقدسة.	مصاريف النساء في مستشفى المنتصرية في مشهد	خمسة أسهم من قناطر ومزرعة السيد نعيم في تربت حيدريه، مزرعة وقناة تك سفيد في تربت حيدرية	احترام السلطنة قهرمان	١٤
١٠- خ	١٩٤٤م	مع الواقفة وبعدها مع ميرزا عبد الرضا سرايي مجتهد وأولاده جيلاً بعد جيل	مصاريف المقبرة في حي نوغان في مشهد	دكانين متصلين ببعضهما البعض رقم ٢٣٣٧ و ٢٣٣٨ المنطقة ٢ من مشهد، حارة عباسقلي خان	بي بي شاهزاده خاتم ميرزائي	١٥
٨- ب	١٩٤٥م	مع الواقفة وبعدها مع ابن أخيها جيلاً بعد جيل	نفقة قبر أم الواقفة وجلسات الأناشيد الدينية	محل رقم ٢٥٥٣ في المنطقة ٢ من مشهد	بانوبالا خاتم فيض (نور) الحاجية	١٦
٢٧- ف	١٩٤٦م	مع الواقفة وبعدها مع حبيب بور طالبي جاغرق جيلاً بعد جيل	عزاء سيد الشهداء (ع) وتلاوة القرآن والشؤون الخيرية	جزءان من دالستان وبيشة متصلين ببعضهما البعض، رقم ٢٧٤ فرعي في المنطقة ٦ من مشهد، قطعة واحدة من دالستان ومنزل متصل بها، رقم ١٦٧ قسم فرعي من الأصلي المذكور، حصتان من منزل وساحة رقم ٦٢٠ و ٦٢٢ فرعي من أصلي	فاطمة طهماسبي جاغرق	١٧

الإضبارة	تاريخ الوقف	التولية	الاستعمال	الرقبة	اسم الواقفة	تسلسل
٢٢- ر	١٩٥٣ م	مع الواقفة وبعدها مع وعبداله رستكار مقدم افشاريان ونسله جيلاً بعد جيل	عزاء سيد الشهداء (ع)	منزل منفصل من رقم ١٦٢٦ المنطقة الثالثة من مشهد وسماور نحاسي كبير وملحقاته	راضية وحدي صمديان	١٨
٥٢- ر	١٩٥٣ م	مع الواقفة وكل من يعين بعدها	عزاء سيد الشهداء (ع) وتلاوة القرآن والصوم والصلاة	المنزل رقم ٥٦٧٣ في مشهد وهو جزء من المحل متصل بالمنزل المذكور	رقية جاجرمي	١٩
٢١- ب	١٩٥٤ م	مع ذو الفقار ذو الفقاري ونسله جيلاً بعد جيل	عزاء الأئمة وفاطمة الزهراء (س) في مسجد خير آباد	نصف سهم من أربعين سهماً في مزرعة وقناطر خير آباد برقم ١٧٤ المنطقة ٨ مشهد	بماني لاوي	٢٠
١٢٧- أ	١٩٥٦ م	مع الواقفة وبعدها مع ابن أسرتها جيلاً بعد جيل	تلاوة القرآن وزيارة الإمام الرضا (ع) والحداد	منزل برقم ٢٥٥٣ في المنطقة ٢ من مشهد	بانو أمين آغا ميرزا رضائي	٢١
١٠- ط	١٩٦٠ م	مع الواقفة وبعدها مع سيد علي اصغر ميرزاي ونسله جيلاً بعد جيل	تلاوة القرآن وزيارة الإمام الرضا (ع) وعزاء سيد الشهداء (ع)	ثلاثة اسهم من قرية ملا حسين برقم ١٥٢ أصلي	طاهرة مرزائي رضائي	٢٢
٦- ف	١٩٦٠ م	مع الأخ الأكبر للواقفة جيلاً بعد جيل	لدورة المياه في المسجد	١٢ متر أرض للمسجد، زقاق مقابل الجسر الحجري	فاطمه وزهرا كفش كنان	٢٣

الإضبارة	تاريخ الوقف	التولية	الاستعمال	الرقبة	اسم الواقفة	تسلسل
٥٤-ر	١٩٦٢م	مع الواقفة وبعدها مع الحاج غلامعلي كلكاريان ونسله جيلاً بعد جيل	نفقات مسجد زقاق يزدي آباد وعزاء سيد الشهداء (ع)	منزل برقم ٣٢٢٤ في المنطقة ٣ من مشهد	بانو ربابه برهمت	٢٤
٣٠-ج	١٩٦٥م	الحاج الشيخ غلام حسين تبريزي وأولاده من بعده	إنشاء مدرسة دينية تناقش فيها مساقات تفسير القرآن وعلم الحديث وكلام الله والمعتقدات الدينية باستثناء الفلسفة.	منزل برقم ٣ في المنطقة ٢ من مشهد	فاطمة بي محمد بي زاده	٢٥
٢٧-ص	١٩٦٥م	مع سيد أبو الفضل حجت وبعده مع نسله جيلاً بعد جيل	عزاء سيد الشهداء (ع) في مسجد زقاق حمام بقمش	نصف حريب من الأراضي المروية (حوالي ٩٠٠ متر مربع) في السهل بين بقمش	السيدة صنوبر سليمان	٢٦
١٧٤-م	١٩٦٥م	مع الواقفة وأولادها جيلاً بعد جيل	عزاء سيد الشهداء (ع)	حصتين من بستان ميمي مع جدولين رقم ٤٤ فرعي من أصلي ٧ في بساتين نكاح علي آباد	مطهره بركات	٢٧
٥٧-ف	١٩٦٦م	مع الواقفة و ٧ سيدات أخريات	نفقات الدعاية الدينية النسائية في عصمته	أربعة محلات تجارية بجانب شارع خسروي	فخرالسادات ندماي	٢٨

الإضبارة	تاريخ الوقف	التولية	الاستعمال	الرقبة	اسم الواقفة	تسلسل
٨- ج	١٩٦٧م	كريلائي يداله قاسم آبادي	عزاء سيد الشهداء (ع)	نصف مجرى المياه في جوهر عليا من مزارع قاسم آباد من بلوك بيوه جن	عزت خاتم قاسم آبادي	٢٩
٢٧٥- ع	١٩٧٠م	حسين زمان زاده وبعده مع مجتهد أعلم من مشهد	لبناء مسجد علي بن موسى الرضا (ع)	قطعة أرض بمساحة ٦٧.٩٠ متر مربع من رقم ٩٧ من ٣٤ فرعي	رقية قندهاريان	٣٠
١٢- ف	١٩٧٠م	مع حسن نكهبان وبعده مع غلام حسين نكهبان وبعده مع عدول المؤمنين.	لنفقات تكية ابو الفضلي سراب مشهد	بناية بمساحة ٤٩.٥ متر مربع في المنطقة ١ من مشهد	فاطمة سلطان بمشتي	٣١
١٢- ن	١٩٧٠م	مع الجمعية المحلية لقرية كلستان	نفقات جامع قرية كلستان	حصة واحدة من بستان رقم ١١٦ فرعي من ٢ أصلي في قرية كلستان المنطقة ٦ من مشهد، بلوك كوهبايه	ناهد نصرت	٣٢
٧- ر	١٩٧١م	مع الواقفة وبعدها مع رئيس الهلال الأحمر في مشهد	تكلفة رعاية الأيتام في ميثم مشهد	منزل برقم ٢٤٢ في المنطقة ١ من مشهد محلة سراب	زهرة رباني	٣٣
١٩- ك	١٩٧٢م	مع سيد علي أصغر مجتبي ومن بعده مع إمام المسجد المذكور	لبناء مسجد وحسينية أهل كنابادي في مشهد	منزل برقم ١٨١٣ المنطقة ٩ من مشهد أراضي الندشت	كبرى بور قربان خبيري	٣٤

٣. تحليل المحتوى وجداول أوقاف نساء مشهد في العهد البهلوي

من خلال تصنيف الأوقاف على أساس نوع الموقوفات ونية الواقفات، حاولنا تقديم صورة دقيقة لتوزيع الأوقاف ونوع استعمال الموقوفات. تم استخراج الإحصائيات الحالية، بما في ذلك الرسوم البيانية والجداول، بناءً على وثائق الوقف الخاصة بالمديرية العامة للأوقاف بمشهد، والتي لم يتم إعدادها وتقديمها من قبل.

جدير بالذكر أن كل واقفة ربما تكون قد وقفت العديد من الموقوفات وأخذ لها استعمالات مختلفة بعين الاعتبار. لذلك، من أجل تحليل أفضل، يكون كل عدد من الموقوفات المذكورة في كل خطاب وقفي أقل من الإحصائيات ولا يتم تخصيص موقوفة واحدة فقط لواقف واحد.

النطاق الزمني لدراسة موقوفات مشهد هو العهد البهلوي. هذا الإطار الزمني مهم بسبب التغيرات الاجتماعية والاقتصادية، وموقف الحكومة من الدين ورجال الدين والظواهر الدينية، بما في ذلك الوقف وتأثيرها عليه.

تستند المكونات التي تؤخذ في الاعتبار في قراءة خطابات الوقف هذه وتصنيفها في هذه الجداول على الوضع الخاص لمدينة مشهد والجو الذي يحكم الموقف الديني للناس وخاصة نساء مشهد. مع أخذ ذلك في الاعتبار، تجدر الإشارة إلى أن مشهد، نظراً لموقع ضريح الإمام الرضا (ع) في هذه المدينة، لها أهمية دينية خاصة وجميع السلالات كانت دائماً ذات مواقف خاصة تجاه هذه المدينة في التاريخ العريق لهذا البلد. لقد حاولوا دائماً إيلاء المزيد من الاهتمام لهذا الجانب في سياساتهم. وكان لهذا الموقف أثر مباشر وغير مباشر على الأوقاف. لذلك، في سلسلة التصنيفات، تم إجراء التحليلات التالية بشكل منفصل لمكونات مختلفة، بما في ذلك نية الواقفين ونوع الموقوفات.

تظهر جداول أوقاف النساء أفكار ومعتقدات المؤمنات في مشهد في العهد البهلوي. كما تدل على أن دافعهن كان مبنياً على حس الإيثار والإحسان والرغبة في السعادة في الدنيا والآخرة. لقد تأثرن بالعواطف الإنسانية والمعتقدات الدينية، فقد تحلین عن جزء من ممتلكاتهن وبوقفها في سبيل الله، فقد تبرعن بدخلهن للفقراء. يُظهر البعد الآخر لأوقاف نساء مشهد

وعيهن وبصيرتهن في وقف ممتلكاتهن. بدلاً من ترك تراث مادي غير مستقر لجيل كامل، تركزن إرثاً أبدياً وشرفاً ومجداً أبدياً يدوم لأجيال.

وبحسب المعلومات التي تم الحصول عليها من ملفات موقوفات النساء في مشهد، فإن غالبية الموقوفات النسائية هي بساتين وأراض (بما في ذلك الأراضي الزراعية والأراضي المعدة للاستخدام السكني والتجاري). خلال هذه الفترة، كان هناك ١٦ وقفاً في مجال البساتين والأراضي، والتي تمثل حوالي ٤٠٪ من إجمالي الأوقاف. إذا، بالإضافة إلى وقف البساتين والأراضي، يتم الاهتمام أيضاً بوقف القنوات والجداول. هناك ٧ أوقاف في هذه الفئة، والتي تمثل حوالي ١٧.٥٠٪ من إجمالي أوقاف النساء (الجدول ١).

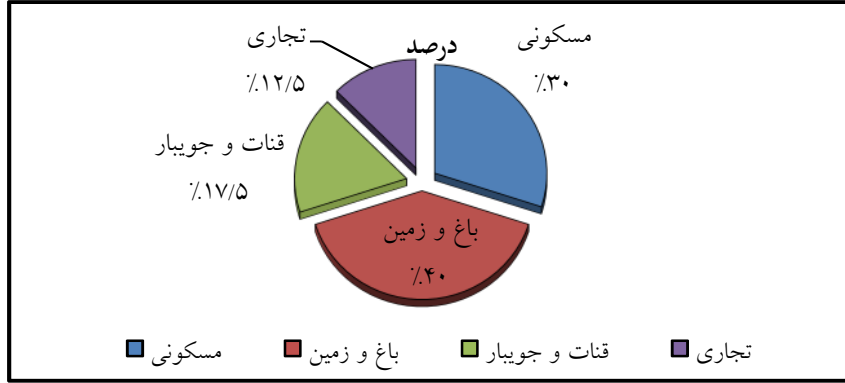
الجدول رقم ٢: توزيع موقوفات نساء مشهد في العهد البهلوي على أساس مستندات إدارة الأوقاف بمشهد.

الإجمالي	تجارية ^٥	القنوات والجداول	بستان وأرض ^٤	سكنية ^٣	نوع الموقوفات	
					العدد	العهد البهلوي
٤٠	٥	٧	١٦	١٢		
١٠٠	١٢/٥٠	١٧/٥٠	٤٠	٣٠	%	

تظهر هذه الإحصائية أنه في الفترة قيد الدراسة، كانت الزراعة لا تزال مهمة للغاية في مشهد، حيث كان معظم الموقوفات تشكل الأراضي والمياه. من ناحية أخرى، تجدر الإشارة إلى أن رضا شاه أبدى رغبة كبيرة في امتلاك الأرض والمياه. ربما رأت النساء أن أفضل طريقة للاحتفاظ بأرضهن هي وقف أراضيهم والاحتفاظ بتوليتهما لأسرهن مدى الحياة. وهو ما يمكن أن يشير إلى يقظة نساء مشهد في هذا الصدد.

الموقوفات السكنية (شاملة المنازل والشقق). في هذه الفترة، هناك ١٢ حالة ونحو ٣٠٪ من إجمالي الأوقاف. وتنتقل هذه الموقوفات إلى المرأة عن طريق الإرث الأبوي أو الإرث الزوجي. وتشمل الموقوفات التجارية: المحلات، الورشات، الخانات، الخانات الصغيرة، منصات الشحن، المعامل، وغيرها. وبلغت الموقوفات التجارية النسائية في العهد البهلوي ٥ حالات ونحو ١٢.٥٠٪. في الرسم البياني للدوائر أدناه، يتم عرض النسبة المئوية لكل من الموقوفات بشكل جيد.

الرسم البياني رقم ١: توزيع موقوفات نساء مشهد في العهد البهلوي
على أساس بيانات إدارة الأوقاف بمشهد.



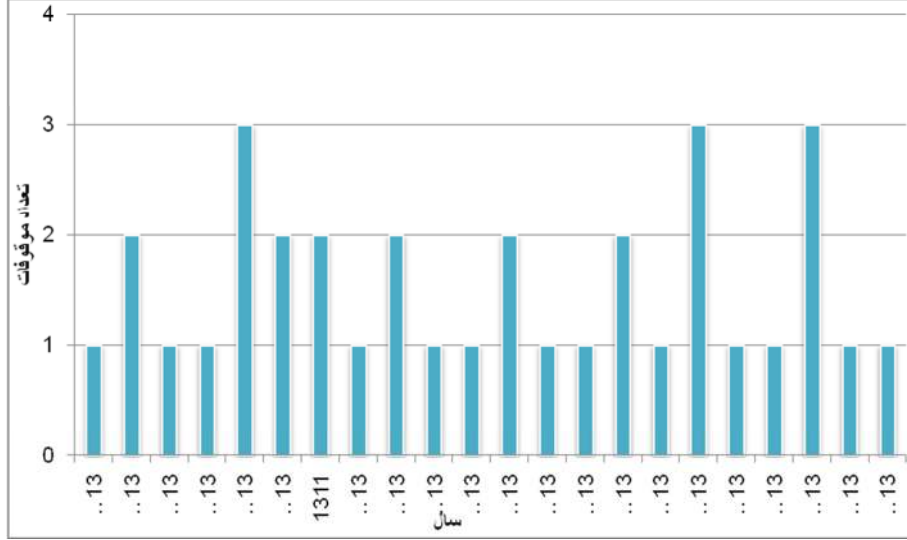
مسكوني = سكني، درصد = %، تجاري = تجاري، قنات و جويبار = قنات وجداول، باغ و زمين = بساتين وأراضي

وكانت نية الواقفات في هذه الفترة أكثر ميلاً إلى الأمور الدينية (ومنها حداد الأئمة، ولا سيما الإمام الحسين (ع)، وتلاوة القرآن والإطعام، وبناء المساجد، والتكيات ونحو ذلك). بلغ مجموع الموقوفات في هذه الفترة ٢٩ في مجال الشؤون الدينية، بنسبة ٧٨.٤٪ (الجدول ٢). في العهد البهلوي، وخاصة في عهد رضا شاه، وعلى الرغم من السياسات المناهضة للدين من قبل الحكومة، فإن أغلب الموقوفات كانت ذات طابع ديني. كانت إحدى هذه السياسات منع حجاب المرأة. أدى هذا القانون إلى تفاقم الوضع في مشهد أكثر من المدن الإيرانية الأخرى. بسبب الأجواء الدينية في مشهد ووجود ضريح الإمام الرضا (ع) في هذه المدينة، رفضت العديد من النساء هذا القانون وعارضنه. بمعنى آخر، تجسدت هذه المواجهة من خلال الوقف في مجال الشؤون الدينية، وخاصة عزاء سيد الشهداء (ع). لذلك في الجدول ٢، تشير نوايا الواقفات إلى هذا الأمر جيداً. بالإضافة إلى ذلك، فإن جهود النساء لبناء وإصلاح المساجد جديدة بالذكر أيضاً. كان للنساء الواقفات في مشهد خلال هذه الفترة ستة أوقاف في مجال المساجد والمباني الدينية، مما يدل على اهتمامهن لبناء وإصلاح الأماكن الدينية. من ناحية أخرى، تظهر هذه الإحصائية الاستقلال المالي للمرأة عن الرجل في هذه الفترة.

الجدول رقم ٣: توزيع نوايا الواقفات في مشهد في العهد البهلوي على أساس مستندات إدارة أوقاف محافظة خراسان الرضوية.

نوع استعمال الموقوفات	الحداد على الأئمة الأطهار	الإطعام وتلاوة القرآن	الشؤون التعليمية ^٦	الشؤون العلاجية ^٧	الشؤون الخيرية ^٨	المساجد والتكايا	الإجمالي	العهد البهلوي	
								العدد	%
	١٤	٩	٢	٢	٤	٢	٣٧	١٦/٢٥	١٠٠
	٣٧/٨٣	٢٤/٣٢	٥/٤٠	٤٠/٥	١٠/٨٠				

في الأيام الأولى لعهد رضا شاه، الذي لم تكن سياساته المعادية للدين واضحة بعد، كانت الأوقاف الدينية هي نفسها إلى حد ما كما كانت في الماضي. لذلك، بين عامي ١٩٢٥ و ١٩٢٧م، كانت الواقفات ناشطات أيضاً في مجال الأوقاف الدينية؛ ولكن مع مرور الوقت على حكم رضا شاه، زاد عدد الأوقاف الدينية أيضاً. حيث نلاحظ خلال السنوات ١٩٣٤ إلى ١٩٤٣م، أنه لم تظهر أي حالة من حالات الوقف الديني (الرسم البياني ٢). لأنه خلال هذه السنوات، كانت سياسات النظام المناهضة للدين عامة وعنيفة. في النصف الثاني من فترة حكمه، أصدر رضا شاه قوانين مختلفة للاستيلاء على الأوقاف وانتزاع الأراضي من الناس بوسائل مختلفة، بما في ذلك الأراضي الموقوفة. وانتهى هذا العمل عام ١٩٤١م بقانون بيع الأوقاف. وهو قانون لم يستمر بالطبع لأكثر من ستة أشهر. ولكن خلال هذا الوقت القصير، تم إخراج العديد من الأراضي من حالة الوقف أو تغيير استخدامها. قد تكون هذه الظروف من الأسباب التي أدت، على الأقل خلال هذه الفترة، إلى فقدان المرأة لثقتها في الحكومة، مما أدى إلى انخفاض عدد الأوقاف.



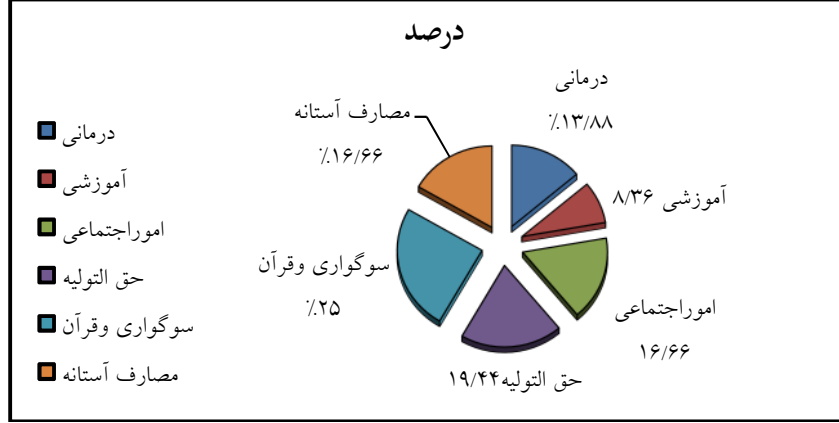
سال = السنة، تعداد موقوفات = عدد الموقوفات

الرسم البياني رقم ٢: إحصائية بعدد أوقاف نساء مشهد في العهد البهلوي بناءً على وثائق إدارة الأوقاف (حسب السنة)

٤. الشؤون العلاجية

في هذه الفترة، هناك أربع حالات وقف مع التركيز على الشؤون العلاجية. حوالي ١٠.٨٪ من إجمالي الأوقاف لهذه الفترة مخصص للأعمال الخيرية (الجدول رقم ٢). تقتصر الشؤون العلاجية في هذه الفترة على أوقاف احترام السلطنة. لقد قامت بأول وقف في مجال الشؤون العلاجية عام ١٩٢٢م بإنشاء مستشفى المنتصرية ووقفها الثاني كان عام ١٩٤٤م بتخصيص الأوقاف لتغطية نفقات مستشفى المنتصرية. تغطي أوقافها ٥.٤٪ من إجمالي أوقاف مشهد (الجدول ٢).

الرسم البياني ٣: النسبة المئوية لتوزيع نوايا الواقفات في العهد البهلوي.



درماني = الشؤون العلاجية

آموزشی = الشؤون التعليمية

امور اجتماعی = الشؤون الاجتماعية

مصارف آستانه = نفقات العتبة

سوگوارى و قرآن = الحداد والقرآن

حق التولية = أتعاب التولية

٥. الشؤون التعليمية

في مجال التعليم، مثل الأوقاف العلاجية، لم يكن هناك سوى وقفان، يمثلان حوالي ٥.٤ في المائة من إجمالي الأوقاف. أدت المدارس والحوزات العلمية للبنات، بسبب الحرية النسبية للفترة الثانية من الحكومة البهلوية مقارنة بالفترة الأولى، إلى إنشاء مراكز تعليمية دينية، بما في ذلك خمس مدارس للبنات تسمى مدرسة عصمتيه، ومدرسة نرجس، ومدرسة حضرة رقيه، ومؤسسة حضرة الزهراء (س) للدراسات الإسلامية ومدرسة أتباع حضرة الزهراء (س) مما أدى إلى توسيع الأوقاف في هذا المجال^١.

وتعتبر فخر السادات ندماني من النساء المعروفات اللاتي خصصن أوقافهن في مجال الحوزات العلمية للبنات. ففي عام ١٩٦٦م، خصصت أربعة متاجر على جانب شارع خسروي في مشهد لتنفق دخلها على الدعاية الدينية للنساء في عصمتيه. إن دقة المرأة في تنفيذ نواياها الفردية وتطبيق هذه النوايا في الأوقاف هي مسألة أخرى سوف نذكرها في

موقوفات نساء مشهد في العهد البهلوي (الهام ملكزاده و أكرم آل إبراهيم) ٣٦٣

المثال المرفق. في عام ١٩٦٥م، قامت فاطمة بي بي محمد زاده بوقف منزل في المنطقة ٢ من مشهد لمدرسة دينية. وأكدت على تطبيق "إنشاء مدرسة دينية تناقش فيها مساقات تفسير القرآن وعلم الحديث وكلام الله والمعتقدات الدينية باستثناء الفلسفة" بشكل صحيح. والواقع أن الواقفة جعلت تدريس العلوم والمقررات مشروطاً بتقديم العلوم الدينية كافة باستثناء الفلسفة.

٦. النتائج

استمرت أوقاف النساء في مشهد في العهد البهلوي جنباً إلى جنب مع أوقاف الرجال ووفقاً لنفس الشروط المشتركة. خلال هذه الفترة، تم تقديم ٣٤ وقفاً من قبل السيدات، كان أهمها لعائلة إحترام السلطنة قهرمان، مؤسسة مستشفى المنتصرية في مشهد، والتي تنتمي إلى عائلة مهمة وبارزة وثرية في مشهد. انخفضت الأوقاف خلال العهد البهلوي الأولى عندما بدأ رضا شاه سياساته المعادية للدين. حتى أنه خلال السنوات ١٩٢٢ إلى ١٩٤٤م، لم يتم ملاحظة أي وقف. معظم الموقوفات التي وقفتها نساء مشهد في هذه الفترة هي عبارة أوقاف مثل البستان - الأرض والقناة - الجدول، والموقوفات السكنية والتجارية التي تأتي في المرتبة التالية. وكانت نية الواقفات في هذه الفترة تتمحور في الغالب حول الشؤون الدينية، وخاصة عزاء سيد الشهداء (ع). ويمثل الوقف في مجال الشؤون الدينية حوالي ٧٨.٤٪ من إجمالي الأوقاف. خلال هذه الفترة، كان هناك وقف في مجال الحوزات العلمية للبنات، بالإضافة إلى إظهار الاستقلال المالي للمرأة، وجهودها لإحياء الجو العلمي والديني في المجتمع الديني في مشهد. وفي الوقت نفسه، كان نطاق الوقف في مجال الأموال والعقارات يعود لنساء من الطبقتين الوسطى والعليا وطبقات المجتمع الثرية.

الهوامش

١. إعادة المال الذي تم وقفه.

- ۲- للحصول على معلومات حول جميع إحصاءات الأوقاف في مشهد في العهد البهلوي، انظر: نيك مهر، أسد الله، (۲۰۱۲)، الوقف في مشهد في العهد البهلوي، رسالة ماجستير، جامعة فردوسي مشهد، كلية الآداب والعلوم الإنسانية، د. علي شريعتي.
- ۳- بيت و منزل.
- ۴- الأرض الزراعية والأرض المعدة للاستخدام السكني والتجاري.
- ۵- وتشمل: محل، ورشة، خان، خان صغير، منصة شحن، معمل، وغيرها.
- ۶- الوقف في مجال الشؤون التربوية والحوزات العلمية ومساعدة الطلاب المحتاجين ومن في حكمهم.
- ۷- ومنها بناء المستشفيات ومساعدة المحتاجين ونحوهم.
- ۸- تخصيص الموقوفات للاستعمال العام والحمامات والمراحيض ونحوها.
- ۹- المعلومات كاملة حول الحوزات العلمية في مشهد انظر: بسنديده، محمود (۲۰۰۶)، حوزة خراسان العلمية، الجزء الأول، منشورات مؤسسة العتبة الرضوية المقدسة للبحوث الإسلامية، مشهد.

المصادر والمراجع

الكتب

- پسنديده، محمود (۱۳۸۵ش)، حوزة علميه خراسان، ج ۱، مشهد: ا بنياد پژوهشهای اسلامي آستان قدس رضوي.
- جلالی، غلامرضا (۱۳۷۸ش)، مشهد در بامداد نهضت امام خميني، تهران: مركز اسناد انقلاب اسلامي.
- عطاردی قوچانی، عزيز الله (۱۳۸۱ش)، فرهنگ خراسان بخش طوس، ج ۲، مشهد: عطارد.
- لسان الملك سپهر، محمدتقی (۱۳۷۷ش)، ناسخ التواريخ (تاريخ قاجار)، ج ۱، تهران: اساطير.
- مبیت، آن-کی - اس (۱۳۷۲ش)، تداوم وتحول در تاريخ ايران، تهران: نی.
- مطبعه چي اصفهانی، مصطفی (۱۳۸۷ش)، جایگاه وقف در تحولات جامعه (قاجار)، مجموعه مقالات وقف و تمدن اسلامي، تهران: اوقاف و امور خيريه.

موقوفات نساء مشهد في العهد البهلوي (المهام ملكزاده و أكرم آل إبراهيم) ۳۶۵

منصوری، پرویز (۱۳۸۴ش)، **تارخ شفاهی کانون نشر حقایق اسلامی**، تهران: مرکز اسناد انقلاب اسلامی.

المقالات

اذکایی، پرویز (۱۳۸۱ش)، «وقف در ایران باستان»، نشریه **وقف میراث جاویدان**، سال ۱۰، شماره ۱.

الرسائل الجامعية

رضایی مکی، فاطمه (۱۳۸۷ش)، **فعالیت های فرهنگی واجتماعی زنان مشهد در عصر رضاشاه**، پایان نامه کارشناسی ارشد دانشگاه فردوسی مشهد، دانشکده ادبیات و علوم انسانی دکتر علی شریعتی.

منصوری، نسرين (۱۳۸۶ش)، **زنان واقف در مشهد بر اساس اسناد و وقفنامه های اداره اوقاف مشهد**، پایان نامه کارشناسی ارشد، دانشگاه آزاد واحد مشهد، دانشکده ادبیات و علوم انسانی.

نیک مهر، اسدالله (۱۳۹۱ش)، **وقف در مشهد عصر پهلوی**، پایان نامه کارشناسی ارشد دانشگاه فردوسی مشهد، دانشکده ادبیات و علوم انسانی دکتر علی شریعتی.

وثائق الأرشيف

- سند، سازمان اوقاف و امور خیریه مشهد، شماره پرونده: کلاسه ۱- ل
- سند، سازمان اوقاف و امور خیریه مشهد، شماره پرونده: کلاسه ۵۱-ش
- سند، سازمان اوقاف و امور خیریه مشهد، شماره پرونده: کلاسه ۹۴-ر
- سند، سازمان اوقاف و امور خیریه مشهد، شماره پرونده: کلاسه ۸- ل
- سند، سازمان اوقاف و امور خیریه مشهد، شماره پرونده: کلاسه ۴۶- الف
- سند، سازمان اوقاف و امور خیریه مشهد، شماره پرونده: کلاسه ۴۹- س
- سند، سازمان اوقاف و امور خیریه مشهد، شماره پرونده: کلاسه ۱- ف
- سند، سازمان اوقاف و امور خیریه مشهد، شماره پرونده: کلاسه ۹- ل
- سند، سازمان اوقاف و امور خیریه مشهد، شماره پرونده: کلاسه ۱۰۹- الف
- سند، سازمان اوقاف و امور خیریه مشهد، شماره پرونده: کلاسه ۴۸- ف

- سند، سازمان اوقاف و امور خيريه مشهد، شماره پرونده: كلاسسه ٤-ز
- سند، سازمان اوقاف و امور خيريه مشهد، شماره پرونده: كلاسسه ١٠٨-الف
- سند، سازمان اوقاف و امور خيريه مشهد، شماره پرونده: كلاسسه ٢٠٠-م
- سند، سازمان اوقاف و امور خيريه مشهد، شماره پرونده: كلاسسه ٦٣-ف
- سند، سازمان اوقاف و امور خيريه مشهد، شماره پرونده: كلاسسه ١٠-خ
- سند، سازمان اوقاف و امور خيريه مشهد، شماره پرونده: كلاسسه ٨-ب
- سند، سازمان اوقاف و امور خيريه مشهد، شماره پرونده: كلاسسه ٢٧-ف
- سند، سازمان اوقاف و امور خيريه مشهد، شماره پرونده: كلاسسه ١٠-خ
- سند، سازمان اوقاف و امور خيريه مشهد، شماره پرونده: كلاسسه ٢٢-ر
- سند، سازمان اوقاف و امور خيريه مشهد، شماره پرونده: كلاسسه ٥٢-ر
- سند، سازمان اوقاف و امور خيريه مشهد، شماره پرونده: كلاسسه ٢١-ب
- سند، سازمان اوقاف و امور خيريه مشهد، شماره پرونده: كلاسسه ١٢٧-الف
- سند، سازمان اوقاف و امور خيريه مشهد، شماره پرونده: كلاسسه ١٠-ط
- سند، سازمان اوقاف و امور خيريه مشهد، شماره پرونده: كلاسسه ٦-ف
- سند، سازمان اوقاف و امور خيريه مشهد، شماره پرونده: كلاسسه ٥٤-ر
- سند، سازمان اوقاف و امور خيريه مشهد، شماره پرونده: كلاسسه ٢٧-ف
- سند، سازمان اوقاف و امور خيريه مشهد، شماره پرونده: كلاسسه ٣٠-ح
- سند، سازمان اوقاف و امور خيريه مشهد، شماره پرونده: كلاسسه ٢٧-ص
- سند، سازمان اوقاف و امور خيريه مشهد، شماره پرونده: كلاسسه ١٧٤-م
- سند، سازمان اوقاف و امور خيريه مشهد، شماره پرونده: كلاسسه ٥٧-ف
- سند، سازمان اوقاف و امور خيريه مشهد، شماره پرونده: كلاسسه ٨-ج
- سند، سازمان اوقاف و امور خيريه مشهد، شماره پرونده: كلاسسه ٢٧٥-ع
- سند، سازمان اوقاف و امور خيريه مشهد، شماره پرونده: كلاسسه ٢٤-ب
- سند، سازمان اوقاف و امور خيريه مشهد، شماره پرونده: كلاسسه ١٢-ف
- سند، سازمان اوقاف و امور خيريه مشهد، شماره پرونده: كلاسسه ١٢-ن
- سند، سازمان اوقاف و امور خيريه مشهد، شماره پرونده: كلاسسه ١٩-ك
- سند، سازمان اوقاف و امور خيريه مشهد، شماره پرونده: كلاسسه ٧-ر

Sources and references

Books

- Pasandideh, Mahmoud (2006), Khorasan Theological Seminary, Volume 1, Publications of Astan Quds Razavi Islamic Research Foundation, Mashhad. [In Persian].
- Jalali, Gholamreza (1999), Mashhad on the morning of Imam Khomeini Movement, Islamic Revolution Documentation Center Publications, Tehran. [In Persian].
- Atarodi Ghouchani, Azizullah (2002), Culture of Khorasan Bakhsh Toos, Volume 2, Atarod Publications, Mashhad. [In Persian].
- Language of Al-Molk Sepehr, Mohammad Taghi (1377), Naskh al-Tawarikh (Qajar history), Volume One, Asatir Publications, Tehran. [In Persian].
- Lambton, Ann (1372), Continuity and change in the history of Iran, Ney Publishing, Tehran. [In Persian].
- Isfahani, Mostafa (2008), The Status of Waqf in the Developments of Society (Qajar), Collection of Articles on Waqf and Islamic Civilization, Endowments and Charity Publications, Tehran [In Persian].
- Mansouri, Parvin (2005), Oral History of the Islamic Facts Publishing Center, Islamic Revolution Documentation Center Publications, Tehran [In Persian].

Articles

- Azkaei, Parviz (2002), Waqf in Ancient Iran, Endowment of Immortal Heritage, Publications of the Endowment and Charity Organization, 10th year, No. 1. [In Persian].

Comprehensive messages

- Rezaei Maki, Fatemeh (2008), Cultural and social activities of Mashhad women in the era of Reza Shah, Master Thesis, Ferdowsi University of Mashhad, Faculty of Literature and Humanities, Dr. Ali Shariati. [In Persian].
- Mansouri, Nasrin (2007), Waqf women in Mashhad based on documents and endowments of Mashhad Endowment Office, M.Sc. Thesis, Azad Branch of Mashhad Branch, Faculty of Literature and Humanities. [In Persian].
- Nik Mehr, Assadollah (2012), Waqf in Mashhad Pahlavi era, Master Thesis of Ferdowsi University of Mashhad, Faculty of Literature and Humanities Dr. Ali Shariati. [In Persian].

The documents of arcive

- The document, Mashhad Endowment, and Charity Organization, file number: Class 1- L. [In Persian].
- The document, Mashhad Endowment, and Charity Organization, file number: Class 51-Sh[In Persian].
- The document, Mashhad Endowment, and Charity Organization, file number: Class 94-R[In Persian].
- The document, Mashhad Endowment, and Charity Organization, file number: Grade 8- L[In Persian].
- The document, Mashhad Endowment, and Charity Organization, file number: Class 46- a[In Persian].
- The document, Mashhad Endowment, and Charity Organization, file number: Class 49- S[In Persian]..
- The document, Mashhad Endowment, and Charity Organization, file number: Class 1-F[In Persian].
- The document, Mashhad Endowment, and Charity Organization, file number: Class 9-L[In Persian].
- The document, Mashhad Endowment, and Charity Organization, file number: class 109- a[In Persian].
- The document, Mashhad Endowment, and Charity Organization, file number: Class 48-F[In Persian].
- The document, Mashhad Endowment, and Charity Organization, file number: Class 4-Z[In Persian].
- The document, Mashhad Endowment, and Charity Organization, file number: Class 108-A[In Persian].
- The document, Endowment, and Charity Organization of Mashhad, file number: class 200-m[In Persian].
- The document, Mashhad Endowment, and Charity Organization, file number: Class 63-F[In Persian].
- The document, Mashhad Endowment, and Charity Organization, file number: Class 10-st[In Persian].
- The document, Mashhad Endowment, and Charity Organization, file number: Class 8-b[In Persian].
- The document, Mashhad Endowment, and Charity Organization, file number: Class 27-F[In Persian].
- The document, Endowment, and Charity Organization of Mashhad, file number: class 10- st[In Persian].

- The document, Mashhad Endowment, and Charity Organization, file number: Class 22-R[In Persian].
- The document, Mashhad Endowment, and Charity Organization, file number: Class 52-R[In Persian].
- The document, Mashhad Endowment, and Charity Organization, file number: Class 21-b[In Persian].
- The document, Mashhad Endowment, and Charity Organization, file number: Class 127-A[In Persian].
- The document, Mashhad Endowment, and Charity Organization, file number: Class 10-i[In Persian].
- The document, Mashhad Endowment, and Charity Organization, file number: Class 6-F[In Persian].
- The document, Mashhad Endowment, and Charity Organization, file number: Class 54-R[In Persian].
- The document, Mashhad Endowment, and Charity Organization, file number: Class 27-F[In Persian].
- The document, Mashhad Endowment, and Charity Organization, file number: Class 30-H[In Persian].
- The document, Mashhad Endowment, and Charity Organization, file number: class 27- p[In Persian].
- The document, Mashhad Endowment, and Charity Organization, file number: Class 174-M[In Persian].
- The document, Mashhad Endowment, and Charity Organization, file number: Class 57-F[In Persian].
- The document, Mashhad Endowment, and Charity Organization, file number: Class 8-c[In Persian].
- Document, Endowment, and Charity Organization of Mashhad, file number: Class 275-AS[In Persian].
- The document, Mashhad Endowment, and Charity Organization, file number: Class 24-b[In Persian].
- The document, Mashhad Endowment, and Charity Organization, file number: Class 12-F[In Persian].
- The document, Mashhad Endowment, and Charity Organization, file number: Class 12-N[In Persian].
- The document, Mashhad Endowment, and Charity Organization, file number: class 19-k[In Persian].
- The document, Mashhad Endowment, and Charity Organization, file number: Class 7- R[In Persian]..

موقوفات زنان مشهد در دوران پهلوی

الهام ملک‌زاده*

اکرم آل ابراهیم**

چکیده

زنان به عنوان بخش مهمی از جامعه، همواره در جنبه‌های مختلف زندگی اجتماعی، اقتصادی، سیاسی و فرهنگی، حضوری فعال داشته‌اند. عرصه وقف به عنوان یکی از صحنه‌های حضور زنان، کمتر مورد توجه و بررسی قرار گرفته است. در مشهد دوره پهلوی مانند دوره‌های قبل، وقف ادامه داشت و زنان نیز در این دوره موقوفاتی را از خود به جا گذاشته‌اند. مسئله اصلی این مقاله متمرکز بر این مبحث است که با توجه به تنوع انگیزه وقف در میان زنان مشهد که بیشتر حول انگیزه‌های مذهبی بود، ردپای درک و آگاهی اجتماعی، فرهنگی و سیاسی این زنان، متأثر از ضرورت‌های روز جامعه و رویدادهای ناشی از تحولات زمانه، در وقف اموال و املاکشان به چه صورتی قابل مشاهده و پیگیری است. این پژوهش با پاسخ به این سؤال اصلی که اساساً تنوع انگیزه‌ها، رویکرد و حوزه اقدام به وقف اموال و دارایی زنان مشهد طی این دوره بر چه محورهایی استوار بوده، بر آن است با استفاده و بر اساس اسناد موقوفات زنان مشهد، موجود در اداره اوقاف و امور خیریه خراسان رضوی، با روش توصیفی-تحلیلی، ضمن شناسایی موارد مصرف موقوفات زنان، آنها را مورد بررسی و تحلیل قرار دهد. نتیجه حاصل از این پژوهش مؤید این نکته است که علاوه بر تداوم سنت وقف با مصارف مذهبی، به واسطه

* استادیار و مدیر گروه تاریخ اجتماعی و اقتصادی، پژوهشکده تاریخ، پژوهشگاه علوم انسانی و مطالعات فرهنگی، تهران، ایران. (نویسنده مسئول)، elhammalekzadeh@ihcs.ac.ir
** کارشناسی ارشد ایران‌شناسی، بنیاد ایران‌شناسی دانشگاه شهید بهشتی، تهران، ایران، akram270@yahoo.com

تاریخ دریافت: ۱۴۰۰/۰۷/۲۳، تاریخ پذیرش: ۱۴۰۰/۱۲/۰۸



Copyright © 2018, This is an Open Access article distributed under the terms of the Creative Commons Attribution 4.0 International, which permits others to download this work, share it with others and Adapt the material for any purpose.

موقوفات نساء مشهد في العهد البهلوي (المهام ملكزاده و أكرم آل إبراهيم) ۳۷۱

تسلط سیاست‌های عرفی گرایانه دوران رضاشاه، موقوفات زنان، روند کاهشی داشته، چنان‌که طی سنوات ۱۳۱۱ تا ۱۳۲۳، حتی یک مورد موقوفه زنانه مشاهده نمی‌شود.

کلیدواژه‌ها: موقوفات زنان، مشهد، عصر پهلوی، وقفنامه، اداره اوقاف.

